

TULIP BAG

LIVELLO =

FILATO = [Natural Bag](#) di Laines du Nord: 4 matasse col. grigio n. 5; 1 matasse col. giallo n. 11

UNCINETTO = n. 5

ALTRO = Ago da lana, forbici, spilli, marcapunti.



DIFFICOLTÀ: Facile

Il lavoro inizia dal basso verso l'alto, realizzando prima il motivo quadrato di base e poi i laterali attorno ai 4 lati del quadrato.

CAMPIONE

PUNTI IMPIEGATI

Catenella, maglia bassissima, maglia alta.

ABBREVIAZIONI

LD = lato diritto del lavoro

LR = lato rovescio del lavoro

MP = marcapunti

NB = nota bene

m. = maglia/e

avv. = avviare

cat = catenella

col. = colore

mbss = maglia bassissima

mb = maglia bassa

ma = maglia alta

lav. = lavorare

rip. = ripetere

seg. = seguente

unc. = uncinetto

MISURE

PROCEDIMENTO

Base

Usando il filo grigio, formare un anello magico.

1 giro: 3 cat (sostituiscono la 1a ma anche nei giri seg.), 2 ma nell'anello, (2 cat, 3 ma nell'anello) per 3 volte; tirare l'estremità del filo per stringere il cerchio, quindi chiudere con 1 cat e 1 mb nella 3a cat d'inizio.

2 giro: 3 cat e 1 ma nell'ultimo spazio della riga precedente, 1 ma in ogni ma fino allo spazio d'angolo seg., * (2 ma, 2 cat, 2 ma) nello spazio di 2 cat, 1 ma in ogni ma fino allo spazio d'angolo seg. *, rip. da * a * altre 2 volte, 2 ma nello stesso spazio delle 3 cat d'inizio; 1 cat e 1 mb nella 3a cat d'inizio.

Dal 3 al 10 giro: proseguire ripetendo il 2 giro e seguendo lo schema. Alla fine del 10 giro non tagliare il filo.

Prima di iniziare a realizzare i laterali inserire 1 MP nella m. centrale di ogni lato del motivo quadrato, evidenziate in rosso nello schema.

Laterali

A partire dall'11 giro, il numero delle m. rimane sempre lo stesso, in quando si

effettua la diminuzione di 4 m. al centro di ogni lato e l'aumento di 4 m. in ogni spazio d'angolo.

11 giro: 3 cat e 1 ma nell'ultimo spazio della riga precedente, * 1 ma in ognuna delle m seg fino a 1 m. prima del MP, saltare le 3 m. seg. (1 m. prima del MP, 1 m. con il MP e 1 m. dopo il MP), 1 ma in ognuna delle m seg. fino allo spazio d'angolo seg. di 2 cat, spostare il MP nello spazio tra le 2 ma centrali del lato, (2 ma, 2 cat, 2 ma) nello spazio d'angolo *, rip. da * a * altre 3 volte, omettendo le ultime 2 ma nell'ultima ripetizione e sostituendo le ultime 2 cat con 1 cat e 1 mb nella 3a cat d'inizio.

12 giro: 3 cat e 1 ma nell'ultimo spazio della riga precedente, * 1 ma in ognuna delle m seg fino a 3 m. prima del MP, 2 ma chiuse ins. sulle 2 m. seg., saltare la m. prima del MP e saltare la m. dopo il MP (schema), 1 ma in ogni ma fino allo spazio d'angolo seg. di 2 cat, spostare il MP nello spazio tra le 2 ma centrali del lato, (2 ma, 2 cat, 2 ma) nello spazio d'angolo *, rip. da * a * altre 3 volte, omettendo le ultime 2 ma nell'ultima ripetizione e sostituendo le ultime 2 cat con 1 cat e 1 mb nella 3a cat d'inizio.

13 giro: rip. il 12 giro.

14 e 15 giro: usando il col. giallo, rip. il 12 giro.

16 giro: rip. il 12 giro, lavorando i gruppi d'angolo (2 ma, 2 cat, 2 ma) e i 2 gruppi di 2 ma chiuse ins. al centro di ogni lato con il col. giallo, mentre il resto delle m. con il col. grigio.

Dal 17 al 27 giro: rip. il 12 giro, lavorando i gruppi d'angolo (2 ma, 2 cat, 2 ma) con il col. giallo e il resto delle m. con il col. grigio.

NB: se lo desiderate aumentate l'altezza dei laterali aggiungendo il numero di giri desiderato.

Tagliare il filo e chiudere. Nascondere tra le m. ogni estremità residua di filo.

MANICI E RIFINITURE

Unire il filato grigio in uno spazio d'angolo di 2 cat dell'ultimo giro con 1 mbss e lav. 40 cat (o il numero di cat adeguato alla lunghezza della maniglia che si desidera realizzare), 1 mbss nello spazio d'angolo di 2 cat adiacente, Tagliare il filo e chiudere.

Ripetere la stessa operazione nei 2 spazi d'angolo seg.

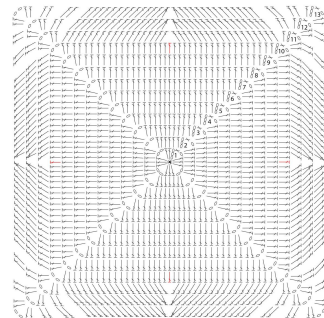
Rifinire il margine interno dei 2 manici e il margine superiore della borsa tra i 2 manici con un giro di mb. Su entrambi i lati della borsa, rifinire il margine esterno dei manici e i margini superiori della borsa tra i manici, con un giro di mb.

Nascondere tra le m. ogni estremità residua di filo sul LR, usando l'ago da lana.

GALLERIA FOTOGRAFICA



Schema: base e inizio dei laterali



Legenda
 ▲ inizio
 ○ catenella
 • m. bialt. (2 m.)
 | m. alta
 / 2 m. alte chiuse insieme