

MAGLIONE SPRONE FANTASIA

LIVELLO = Intermedio

FILATO = [CASHSILK LIGHT](#) di LAINES DU NORD, 5 (6-6-7) gomitoli da 25 gr., col. n. 3103

FILATO = [SOFT CARDED MERINO](#) di LAINES DU NORD, 8 (9-10-12) gomitoli da 25 gr., col. n. 5

FERRI CIRCOLARI INTERCAMBIABILI: punte n. 5 e n. 6, cavi da 100 cm e 60 cm (per le maniche).

ALTRO = marcapunti, ago da lana, forbici, metro a nastro.



Il maglione si lavora in un pezzo unico senza cuciture, procedendo in tondo dall'alto (sprone) verso il basso (corpo). Le maniche si eseguono in tondo sulla base delle aperture degli scalfi.

Le indicazioni di seguito sviluppano le taglie S (M-L-XL), quindi il numero che si trova prima della parentesi corrisponde alla taglia S, mentre i numeri che si trovano tra parentesi corrispondono alle taglie M, L e XL.

Per lavorare i motivi decorativi dello sprone, seguire lo schema, che si legge dal basso verso l'alto e da destra verso sinistra.

Il maglione, si realizza tenendo insieme il capo dei 2 filati (= filo doppio) come se fosse un filo unico.

CAMPIONE



15 maglie e 21 ferri = 10 x 10 cm, lavorati maglia rasata diritta con i ferri n. 6 mm.
Cambiare la misura dei ferri se il campione non corrisponde alle indicazioni date.

PUNTI IMPIEGATI

Punto coste 2/2 in tondo. Maglia rasata diritta in tondo: lav. tutte le m. a dir. in ogni giro.

ABBREVIAZIONI

LD = lato diritto del lavoro

LR = lato rovescio del lavoro

MG = marcapunti di inizio giro

MP = marcapunti

SMP = spostare il marcapunti

m. = maglia/e

col. = colore

acc = accavallata semplice

p2accd = passare 2 m. insieme a diritto senza lavorarle, 1 maglia a diritto, accavallare le 2 maglie passate sulla maglia a diritto.

Auml = aumento intercalato (con la punta del ferro sollevare il filo orizzontale tra due maglie e lavorarlo a diritto ritorto)

dir = diritto

gett = gettato

2 ins = 2 maglie insieme a diritto

intrecc. = intrecciare (= chiudere le ma con accavallate semplici, prendendo le m. come si presentano)

lav. = lavorare

MISURE

TAGLIE S (M-L-XL) MISURE DEL CAPO FINITO

Taglia in foto: S

Circonferenza busto: 96 cm

Altezza totale: 56 cm

Altezza dal sottomanica: 35 cm

Circonferenza maniche nella parte alta: 30 cm

Lunghezza maniche dal sottomanica: 44 cm

PROCEDIMENTO

SPRONE

Usando i ferri circolari con le punte n. 5 e il filo doppio, avviare 88 (88-92-96) m., inserire il MG e chiudere in tondo, assicurandosi che le m. siano rivolte nello stesso senso.

Proseguire lavorando il **bordo dello scollo** a coste 2/2.

Dal 1 al 10 giro: (2 dir, 2 rov) ripetere fino alla fine del giro.

Cambiare con le punte n. 6 e iniziare a lavorare a maglia rasata diritta.

Dall'11 al 13 giro: lav. tutte le m. a dir.

14 giro: lav. a dir distribuendo uniformemente 28 (36-42-48) auml. [116 (124-134-144) m.]

Dal 15 al 17 giro: lav. tutte le m. a dir.

18 giro: lav. a dir distribuendo uniformemente 28 (32-34-36) auml. [144 (156-168-180) m.]

Proseguire seguendo lo schema.

Dopo avere completato la sezione con i motivi traforati dello schema, si hanno 208 (232-260-288) m.

Lav. 1 (3-6-8) m. a dir, quindi **mettere in sospenso le m. per le maniche** impostando il lavoro come segue: 38 (42-48-56) m. per la prima manica, avviare a nuovo 6 (6-6-8) m. per il sottomanica, lav. a dir 66 (74-82-88) m. per il davanti, 38 (42-48-56) m. per la seconda manica, avviare a nuovo 6 (6-6-8) m. per il sottomanica, lav. a dir 66 (74-82-88) m. per il dietro. [144 (160-176-192) m. in totale sul f.]

CORPO

Continuare a maglia rasata diritta fino a quando il maglione misura circa 29 (30-31-32) cm dal sottomanica.

Bordo inferiore del maglione

Cambiare con le punte n. 5 e lav. 14 giri a coste 2/2.

Intrecc. tutte le maglie.

MANICHE

Rimettere sui ferri circolari con le punte n. 6 le 38 (42-48-56) m. lasciate in sospenso

precedentemente, poi riprendere e lav. a dir le 6 (6-6-8) m. del sottomanica, inserendo il MG al centro di queste m., quindi iniziare a lav. a maglia rasata diritta in tondo sulla base delle 44 (48-54-64) m.

Proseguire sullo stesso numero di m. fino a quando la manica misura 37 cm dal sottomanica.

Nel prossimo giro diminuire il numero delle m. per stringere e modellare le l'estremitÀ della manica.

Giro con diminuzioni: lav. a diritto distribuendo uniformemente (12 (12-14-20) diminuzioni (2 ins); restano 32 (36-40-44) m.

Bordo della manica

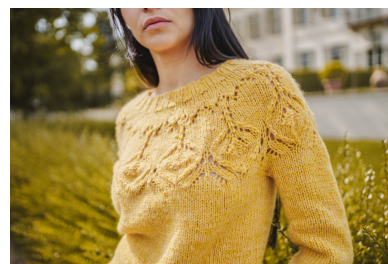
Cambiare con le punte 5 mm e lav. 16 giri a coste 2/2. Al termine, intrecc. tutte le m.

Realizzare la seconda manica allo stesso modo.

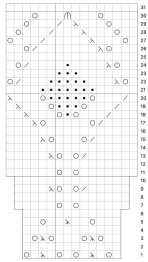
FINITURE

Fermare le codine. Bagnare e bloccare. Indossare!

GALLERIA FOTOGRAFICA



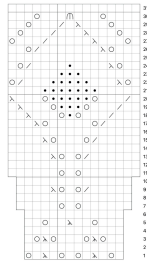
SCHEMA



LEGENDA

- dr
- p
- ⊗ get
- ⊗ 2ins
- ⊗ acc
- ⊗ accid
- ⊗ pz&acc

CHART



KEY

- K
- P
- ⊗ YO
- ⊗ K2TOG
- ⊗ SKP
- ⊗ SKP
- ⊗ K2tog-KP